



EMPLOI
INSERTION
FORMATION

Rapport d'activité 2024

Agir pour et avec les demandeurs
d'emploi de notre territoire

02	Edito
03	Organigramme
04	Parcours type d'un bénéficiaire PLIE
05	Accueil Information Orientation
06	Médiation
07	Accompagnement
08	Programmation PLIE
09	Achats responsables
10	Relation entreprises
11	FSE +

Édito

L'année 2024 a été significative pour la MEIF, notamment avec le renouvellement du protocole du PLIE pour 2023-2027. Ses orientations principales, basées sur le bilan des protocoles précédents et d'un diagnostic de territoire approfondi, constituent à présent le cadre de nos actions et leurs principaux bénéficiaires pour les années à venir. L'objectif principal de ce protocole est de développer les réponses aux besoins des usagers de nos deux agglomérations par des actions de levée des freins adaptées aux besoins des usagers (coordination linguistique, inclusion numérique, parcours santé bien-être, etc.) pour permettre leur retour à un emploi durable. Dans le même esprit, la création du pôle AIO (Accueil, Information, Orientation) est une nouvelle étape dans l'organisation de notre association. Ce nouveau service nous permet de structurer notre accueil de proximité, offrant une offre de service plus lisible et attractive pour les usagers. Il s'agit d'un maillon essentiel pour renforcer notre visibilité et faciliter l'accès aux droits pour tous, notamment pour les publics les plus éloignés de l'emploi. L'année 2024 marque également une étape importante dans notre démarche d'amélioration continue. Forts des acquis de ces dernières années et soucieux de toujours mieux répondre aux besoins de nos publics, nous avons engagé une réflexion approfondie sur la qualité de nos services. Cette démarche se concrétisera en 2025 par le déploiement d'une démarche qualité ambitieuse, visant à garantir un accompagnement toujours plus personnalisé et efficace. Je tiens à exprimer ma profonde gratitude à toute l'équipe de la MEIF, dont l'engagement quotidien permet à nos publics d'engager des parcours d'insertion individualisés, les menant vers l'autonomie et l'emploi. Leur professionnalisme et leur dévouement sont notre plus grande richesse.



Nicolas SAMSOEN
Président

Membres du bureau



Dany BOYER
Vice-Présidente



Victor DA SILVA
Vice-Président



Yann CAUCHETIER
Trésorier



Catherine GAILLARD



Sylvie LE PALUD



Délila M'HENNI



Hébé POUCHOU

Organigramme

Pôle Ressources

Direction Générale
Direction Adjointe
Administratif
Ressources Humaines
Gestion FSE
Communication

9 collaborateurs

Pôle Public

Accueil Information
Orientation (AIO)
Médiation
Accompagnement
Programmation

24 collaborateurs

Pôle Entreprises

Achats responsables
Relation entreprises

8 collaborateurs

L'équipe en quelques chiffres

 **41**
Collaborateurs
CDD / CDI

 **8**
Hommes

 Moyenne d'âge
42 ans

 **33**
Femmes

Faits Marquants 2024

1^{er}
Janvier

Mise en place des références thématiques (Santé, handicap, égalité H/F)

5
Février

Signature du 1^{er} CEJ-JR dans le cadre du dispositif E-Parkour Pro

26
Juin

Signature du Protocole d'accord 2023-2027 pour la mise en oeuvre du PLIE

1^{er}
Septembre

Création du pôle Accueil Information Orientation

21
Novembre

Co-organisation de la journée Numérique en Commun[s] Paris-Saclay

6
Décembre

Co-organisation de l'Open MAP ESS, journée dédiée aux achats responsables

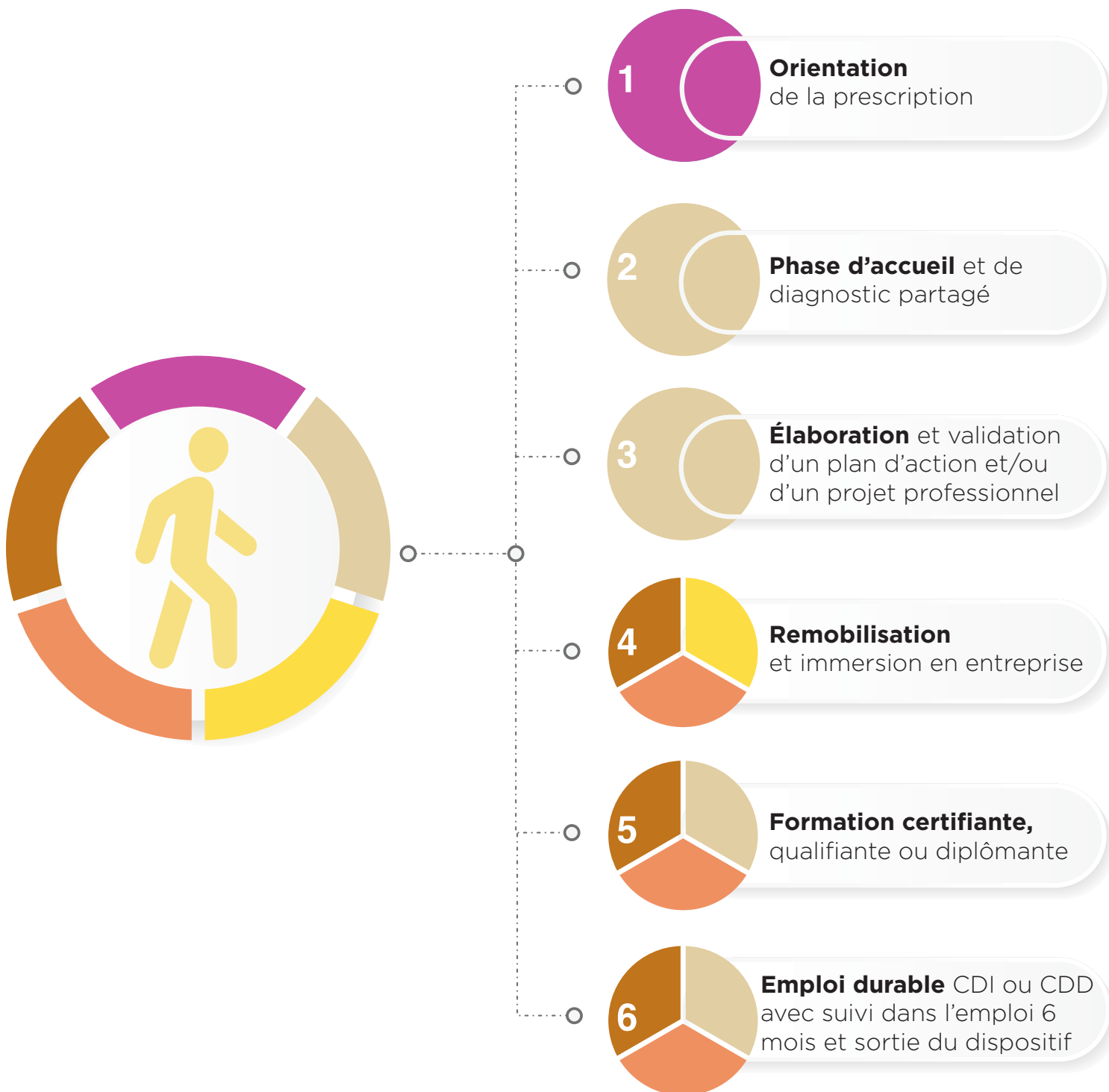
9
Décembre

Organisation du Forum Emploi Formation Paris-Saclay

Parcours type

d'un bénéficiaire accompagné par la MEIF dans le cadre du dispositif PLIE

À la MEIF, l'accompagnement individualisé est le fondement de notre démarche. La diversité des situations et des objectifs des bénéficiaires requiert des parcours sur mesure. Le/la référent.e PLIE mobilise les ressources et acteurs locaux pour répondre à leurs besoins spécifiques en matière d'insertion et d'emploi.



Accueil Information Orientation

Afin de garantir les engagements auprès des habitants, il a été créé au sein de la MEIF un pôle dédié à l'accueil, l'information et l'orientation (AIO). Pour ce faire, le pôle a été renforcé par l'ajout d'un agent d'accueil administratif supplémentaire et d'une coordinatrice, portant l'équipe à 6 collaboratrices. Par ailleurs, les antennes Emploi ont été réaménagées afin de créer un environnement propice à la réalisation des missions.

Enfin, le renforcement des fonctions administratives permet une meilleure organisation, compréhension et suivi des dispositifs accueillis ou soutenus, ainsi qu'une visibilité accrue des partenaires locaux.

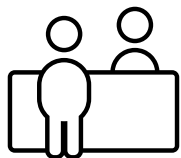
Les Enjeux

- Renforcer la visibilité et la légitimité des antennes emploi
- Accroître l'attractivité des antennes avec une offre de services dès l'accueil
- Fédérer le public et les partenaires dès le premier contact
- Améliorer la réactivité et l'actualisation de la communication
- Transformer les antennes en lieux ressources pour les démarches liées à l'insertion, l'emploi et la formation

L'agent d'accueil a un rôle essentiel dans mon accompagnement au sein de la MEIF car elle est le lien précieux entre ma conseillère et moi. Elle facilite la communication et les échanges. Elle est un contact efficace et humain.

Robert, bénéficiaire du PLIE

L'année en chiffres



7 866
Personnes
accueillies



5449
Nouvelles
personnes
accueillies



3 605
Hommes



4 261
Femmes

Personnes accueillies sur les antennes

3 535

Antenne Les Ulis

1 510

Antenne Massy

1 503

Antenne Longjumeau

1 318

Antenne Chilly-Mazarin

Motifs de l'accueil

- Entretiens individuels
- Actions de formation
- Ateliers
- Demande d'informations
- Utilisation de l'Espace Public Numérique
- Informations collectives

Tranche d'âge

De 16 à 25 ans

2 480

De 26 à 45 ans

2 911

De 46 à 60 ans

993

61 ans et plus

1 482

Médiation

Grâce à une équipe dédiée composée d'un responsable et de 4 médiateurs, le pôle a pour mission d'aller à la rencontre des publics cibles. Les actions de proximité, telles que la déambulation, les opérations dites de «bas d'immeubles» et la gestion du Local Emploi de La Rocade - Bel Air (LCR de Longjumeau), favorisent l'inclusion socioprofessionnelle des jeunes des Quartiers prioritaires Politique de la Ville (Les Ulis, Massy, Longjumeau, Chilly-Mazarin) et des villes alentours.

L'année 2024 marque le démarrage du CEJ-JR (Contrat d'engagement Jeune-Jeune en Rupture) et la mise en œuvre du dispositif "E-parkour pro" qui s'appuie sur le numérique pour la captation et l'élargissement des choix professionnels de ces publics.

Cofinancé par la DRIETS, les villes partenaires et le FSE+, le dispositif a permis d'identifier des jeunes de 16 à 29 ans NEET (ni en emploi, ni en formation, ni à l'école), et les accompagner vers les services compétents avec un objectif de remobilisation et de signature du CEJ-JR en partenariat avec la Mission Locale Vita-lis, Objectif Emploi-service prévention Massy et un collectif de partenaires numériques. Les jeunes remobilisés rencontrent des freins périphériques à l'emploi de nature variée et souvent cumulés : décrochage scolaire, perte de confiance, santé, mobilité, logement, accès au droit.

Les Enjeux

- Maintenir une approche de proximité «l'aller-vers» auprès des jeunes QPV et alentours, évaluer les outils et explorer de nouvelles interventions
- Poursuivre l'identification et la remobilisation des jeunes NEET en renforçant l'accompagnement et la signature du CEJ-JR
- Continuer la prise en compte des freins périphériques à l'emploi via des partenariats.

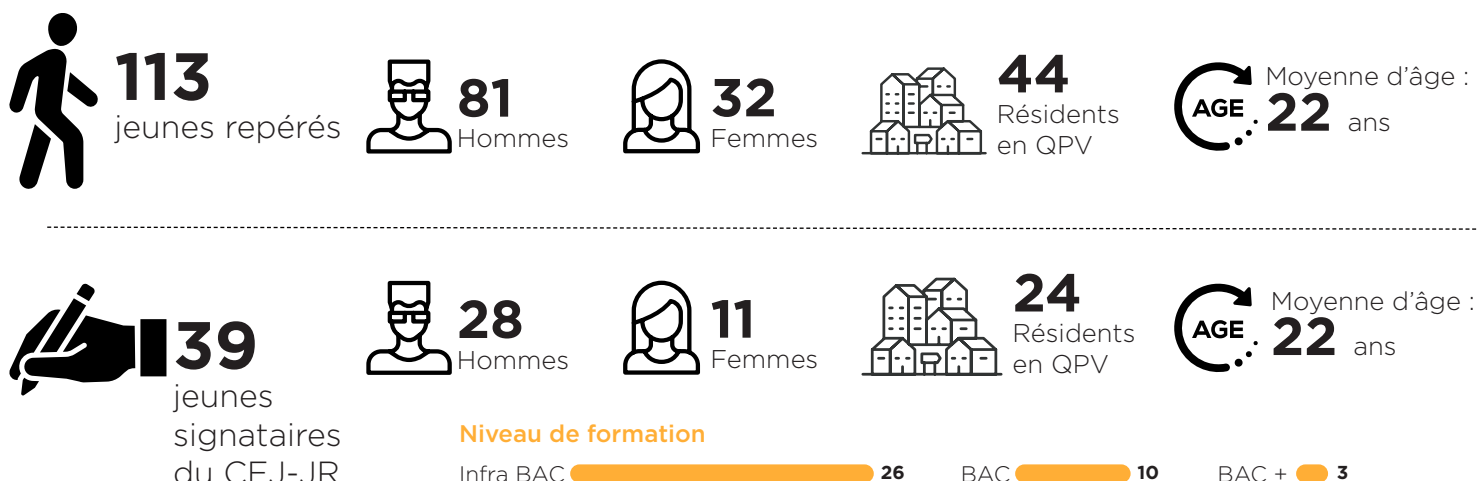
Grâce au médiateur, j'ai eu l'opportunité de structurer mon parcours et d'accéder à des dispositifs concrets pour avancer dans mes projets.

Mouadhe,
jeune remobilisé par la médiation

En savoir +



L'année en chiffres



16 Orientations vers des dispositifs d'accompagnements

9 Orientations vers des dispositifs de formation

14 Accès à l'emploi

Les Enjeux

- Poursuivre l'accompagnement des publics les plus éloignés de l'emploi
- Réaliser une démarche qualité visant à garantir une harmonisation des pratiques d'accompagnement
- Favoriser la fidélisation des bénéficiaires pour éviter les abandons de parcours
- Poursuivre le développement des références thématiques pour optimiser la levée des freins périphériques

Grâce à cet accompagnement, j'ai pu avancer avec plus de sérénité. Aujourd'hui, je suis en formation et à l'issue de celle-ci, j'ai un contrat de travail.

Hialiravaka Marie, bénéficiaire du PLIE

En savoir +



Accompagnement

Au sein de la MEIF, l'accompagnement renforcé par le dispositif PLIE offre un soutien personnalisé et régulier aux personnes éloignées de l'emploi, dans le but de favoriser un retour à l'activité durable ou l'accès à une formation qualifiante ou certifiante. Cette mission est assurée par une équipe dédiée, composée d'un responsable, d'une coordinatrice référente de parcours PLIE et de 12 Conseillers d'Insertion Professionnelle (CIP) répartis sur 5 antennes emploi.

L'objectif est de co-construire avec chaque bénéficiaire un parcours adapté à son profil, ses besoins et ses aspirations professionnelles, tout en veillant à lever les obstacles périphériques à l'emploi et en adaptant notre accompagnement aux nouvelles contraintes des publics. Cette prise en charge globale amène le référent PLIE à coordonner l'ensemble des outils et des partenariats du territoire en matière d'action socioprofessionnelle.

L'année en chiffres



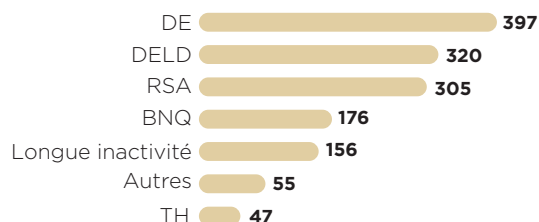
Tranche d'âge



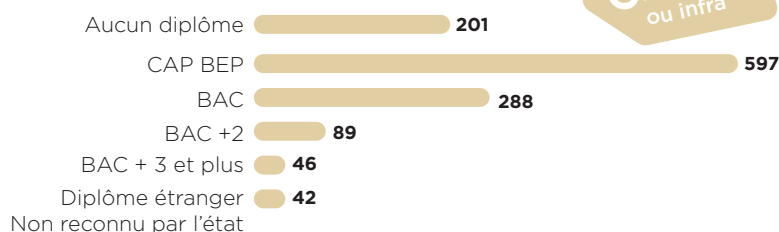
Répartition par intercommunalité



Statut à l'entrée



Niveau de formation



85%
niveau BAC ou infra

496
Sorties

dont 225 positives :

84 CDI

72 CDD

12 Créations d'entreprise

43 Entrées en formation

14 Intérim + de 6 mois

Programmation

Le pôle programmation PLIE, composé d'une responsable et de 2 chargés de missions, met en place des actions innovantes pour répondre aux besoins spécifiques non couverts par les dispositifs existants. Les interventions dans des domaines variés tels que la linguistique, le numérique, le handicap, la remobilisation vers l'emploi et le développement des compétences professionnelles, contribuent ainsi à sécuriser les parcours des personnes accompagnées.

Chaque année, la programmation est adaptée aux besoins locaux identifiés en collaboration avec nos partenaires, notamment grâce à la Place du Numérique et au Réseau linguistique Paris-Saclay.

Le rôle du pôle est d'animer, coordonner et soutenir les acteurs locaux, tout en proposant des actions complémentaires et en favorisant les échanges et la connaissance mutuelle entre les acteurs.

En savoir +



Les Enjeux

- Maintenir une veille active pour identifier les besoins émergents et les adapter dans la programmation, en s'appuyant sur les retours des partenaires et des participants
- Renforcer les partenariats stratégiques en collaboration avec la Place du Numérique et le Réseau linguistique Paris-Saclay
- Optimiser la coordination et l'animation territoriale auprès des acteurs locaux pour favoriser une dynamique collective
- Accroître la notoriété des actions de la programmation PLIE auprès des publics cibles et des partenaires potentiels

La levée des freins à l'emploi m'a permis de reprendre une route professionnelle qui est une autoroute et non un chemin vicinal
Véronique, bénéficiaire du PLIE

L'année en chiffres

936

Étapes de remobilisation dont la participation aux ateliers d'inclusion numérique



189

Hommes



747

Femmes



Moyenne d'âge :

44

ans

Programmation PLIE :



7

Actions

financées pour l'employabilité et la remobilisation de 179 bénéficiaires PLIE



132

Reprise d'accompagnement



47

Sorties

dont

21 sorties positives : 4 CDI, 5 CDD, 11 entrées en formation, 1 intérim + de 6 mois.

26 sorties négatives : 17 problèmes de santé, 7 abandons, 1 problème de garde d'enfant et 1 réorientation vers un autre dispositif.

Focus sur les dispositifs Place Du Numérique

23

ateliers de médiation numérique en partenariat avec des structures et dispositifs locaux.

150

participants à l'événement intercommunal «Numérique en Commun[s] Paris-Saclay» à Télécom Paris, co-organisé avec l'agglomération Paris-Saclay, les communes de Longjumeau, Palaiseau, Massy et CATON.

2

feuilles de route numérique ensemble, élaborées avec l'agglomération Paris-Saclay (adoptée en février 2024) et la Préfecture de l'Essonne (en cours).

Réseau Linguistique Paris-Saclay

1

projection ciné-débat co-organisée avec la Médiathèque Hélène Oudoux et le CDRIML lors des Journées Nationales d'Action contre l'illettrisme.

3

séjours de mobilité en Belgique et en Slovénie co-organisés avec l'AGFE 91 et les PLIE de l'Essonne. Objectifs : remobilisation, découverte des valeurs et institutions européennes, développement de compétences socio-professionnelles.

1

cycle d'ateliers avec les Ateliers Socio-Linguistiques de Massy pour la création d'un livre de cuisine numérique et la promotion de l'usage d'applications d'apprentissage du français.

Les Enjeux

- Poursuite de la diversification des clauses sociales et actions de sourcing auprès des structure de l'ESS
- Renouvellement de la charte Inclusiv'Essonne et restructuration de nos outils de communication
- Organiser des actions de sensibilisation et de formation pour différents secteurs d'activité en lien avec une démarche de GPTEC

Plutôt qu'une contrainte, nous voyons l'insertion comme une véritable opportunité. Elle a permis à deux salariés d'évoluer au sein de notre entreprise
Tiphaine, RH d'Essonne TP

Achats responsables

En tant que facilitateur de clause sociale, le pôle achats responsables s'engage à promouvoir l'inclusion sociale et professionnelle dans les marchés publics et privés. L'équipe, composée d'une responsable et de 2 facilitateurs, sensibilise et accompagne les acheteurs et les entreprises pour intégrer des clauses d'insertion dans leurs marchés et favoriser les recrutements inclusifs.

Le pôle encourage également les entreprises à contribuer aux enjeux sociétaux en développant des partenariats avec les structures de l'Économie Sociale et Solidaire du territoire.

La MEIF Paris-Saclay assure également la coordination départementale des achats responsables «Inclusiv'Essonne». Inclusiv'Essonne anime et fédère avec les autres facilitateurs de l'Essonne des acteurs engagés pour une commande publique et privée socialement responsable. Des actions sont menées à l'échelle départementale, telles que les rencontres Inclusiv'Busin'Ess, des formations thématiques et des découvertes métiers.

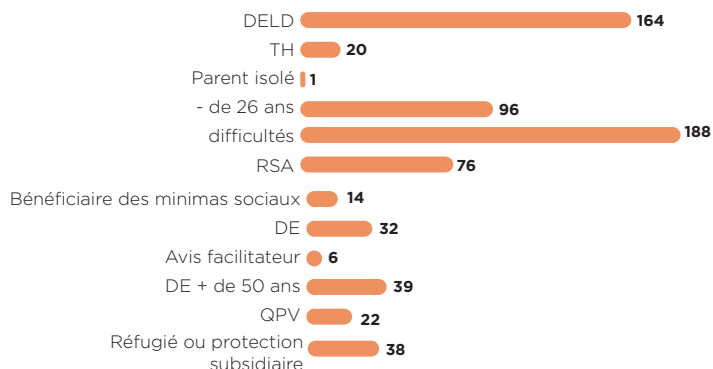
En savoir +



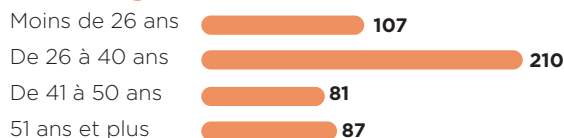
L'année en chiffres



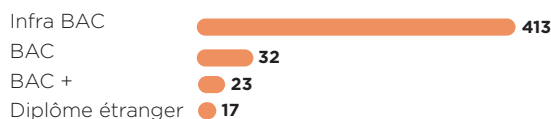
Statut d'entrée



Tranche d'âge



Niveau de formation



Chiffres Inclusiv'Essonne

Animation des achats responsables sur le territoire de l'Essonne



Le réseau des achats responsables du 91



Relation entreprises

Le Pôle relation entreprises, composé d'une responsable et de 5 chargés de mission, s'articule autour de 4 axes majeurs par l'accompagnement personnalisé aux entreprises dans leurs recrutements, facilitant ainsi la mise en adéquation entre l'offre et la demande d'emploi locale, en étroite collaboration avec les Services de Développement Économique.

L'organisation d'événements dédiés à l'emploi (visites d'entreprises, job-datings, forums...) afin de favoriser la rencontre entre les offres locales et les demandeurs d'emploi du territoire.

La coordination d'une Gestion Prévisionnelle Territorialisée des Emplois et Compétences, axée sur une approche sectorielle, en mobilisant les acteurs économiques, les fédérations professionnelles, les OPCO, les réseaux d'employeurs et les prescripteurs, dans le cadre de projets de formation et d'emploi.

Le développement et la fidélisation d'un réseau actif d'entreprises locales, favorisant ainsi leur implication dans la politique emploi-insertion du territoire et contribuant à l'atteinte des objectifs du PLIE en matière d'accès et de retour à l'emploi.

Les Enjeux

- Valoriser les métiers et renforcer l'attractivité des filières
- Adapter les compétences via la formation et des partenariats
- Faciliter le recrutement avec des forums et accompagnements RH
- Accompagner les transitions professionnelles et écologiques

En savoir +



Une magnifique synergie, lors de ce job dating, au profit de l'emploi avec les acteurs clés ! Au final, 1 recrutement en CDI en cours et 1 alternant Bachelor avec BSchool.

Sophie Céline, Directrice de Territoire
BNP Paribas

L'année en chiffres



65

Actions organisées

Sessions de recrutement, informations collectives, webinaires, ateliers, immersions professionnelles, visites d'entreprises, Forums



760

Bénéficiaires mobilisés



497

Entretiens réalisés



102

Bénéficiaires recrutés ou entrés en formation suite aux actions organisées



227

Entreprises partenaires



58

Nouveaux comptes recruteurs créés sur localemploi.fr

Les Enjeux

- Assurer la présidence et la direction tournante de l'AGFE 91
- Consolider le rôle au sein de l'AGFE 91 via l'optimisation de la gestion et du déploiement de l'enveloppe FSE+ et le suivi des opérations
- Accroître l'impact de la programmation FSE+ en 2025 en visant un taux d'exécution supérieur à 2024 et davantage d'opérations d'inclusion
- Renforcer la communication et la valorisation des actions FSE+ en soulignant les résultats et les bénéficiaires pour une transparence optimale
- Poursuivre la contribution au dispositif de mobilité européenne Erasmus+, coordonné par l'AGFE 91

FSE +

La MEIF Paris-Saclay est membre de l'AGFE 91, organisme intermédiaire pivot pour la gestion départementale du FSE+. Le FSE+ vise l'emploi et l'inclusion sociale.

La subvention FSE+ de la MEIF Paris-Saclay est intégrée à celle de l'AGFE 91, dont les membres sont les 3 PLIE de l'Essonne et le Conseil Départemental. La MEIF Paris-Saclay gère la programmation, la sélection, la mise en œuvre, le suivi et le contrôle des opérations FSE sur le territoire Nord-Ouest 91, assurés par deux gestionnaires FSE. Les opérations externes sont suivies et validées par la MEIF Paris-Saclay, puis entérinées par l'AGFE 91. L'enveloppe FSE+ 2023-2027 de la MEIF PS (4 561 317,70 €) priorise l'insertion professionnelle et l'inclusion sociale (priorité 1 OSH et OSL), et l'accès à l'emploi des jeunes (priorité 2 OSA), avec un taux d'intervention FSE+ de 40% maximum.

L'enveloppe du programme national FSE+ allouée et gérée par la MEIF PS au titre de la période 2023-2027, se structure autour des priorités suivantes :

Priorité 1 - Favoriser l'insertion professionnelle et l'inclusion sociale des personnes les plus éloignées du marché du travail et des plus vulnérables/ou des exclus. Objectifs spécifiques :

1.H : Favoriser l'inclusion active afin de promouvoir l'égalité des chances, la non-discrimination et la participation active, et améliorer l'employabilité, en particulier pour les groupes défavorisés.

1.L : Promouvoir l'intégration sociale des personnes exposées au risque de pauvreté ou d'exclusion sociale, y compris les personnes les plus démunies et les enfants.

Priorité 2 - Favoriser l'accès à l'emploi des jeunes et renforcer leur employabilité notamment par la réussite éducative

L'année en chiffres



1 857 318,35 €

13 Opérations

Soit 40,72% de l'enveloppe de la programmation (Structure d'animation et d'ingénierie. Accompagnement et remobilisation des publics PLIE/BRSA. Ingénierie relation entreprises et achats responsables)

Dont

9 Projets externes

(FACE Paris-Saclay. La Ferme des Potagers de Marcoussis. Jardin de Cocagne de Limon. AISH)

L'année 2024 a marqué un tournant important pour l'AGFE 91, avec le lancement effectif de la programmation FSE+. Cette nouvelle étape a pris du temps, mais a permis de poser les bases méthodologiques pour les prochaines années. Désormais, les fondamentaux étant en place, le rythme de programmation des projets devrait nettement s'accélérer.

En complément de cette accélération, l'enjeu pour 2025 sera de mieux valoriser les actions menées ainsi que leurs bénéficiaires.

Enfin, je remercie Avenir Initiatives pour la direction et la Présidence de l'AGFE91 pendant 2 ans. Les conditions du passage de relais à la MEIF Paris Saclay démontre de l'attention particulière qui est portée aux financements des projets d'insertion socioprofessionnel à l'échelle des territoires essonnais.

En savoir +



Loik, superviseur technique AGFE 91

Un territoire qui couvre 41 communes et 2 intercommunalités

**PARIS
SACLAY**
Communauté d'agglomération



EMPLOI
INSERTION
FORMATION



Antennes emploi

Antenne de Longjumeau

156, rue du Pdt F. Mitterrand
91 160 Longjumeau
01 69 85 54 74

Antenne de Chilly-Mazarin

21, rue François Mouthon
91 380 Chilly Mazarin
01 69 74 24 80

Antenne de Massy

10, Avenue du Noyer Lambert
91 300 Massy
01 88 10 05 08

Antenne des Ulis

1, rue de l'Aube
91940 Les Ulis
01 69 29 88 80

Antenne de Briis-sous-Forges

615, rue Fontaine de Ville
91 640 Briis-sous-Forges
01 64 90 80 81



Siège social

15, avenue de Norvège
91 140 Villebon-sur-Yvette
01 69 29 00 11 - contact@meif.fr



Place du Numérique

9, avenue de France
91 300 Massy
01 60 10 22 34



Au Local Emploi

Quartier La Rocade/Bel-Air
19, Résidence La Rocade
91 160 Longjumeau
01 81 87 07 34